

## Störung beheben

### a) Es entsteht Druck aber die Zerstäubung ist ungenügend:

- Düse (10) verstopft – Spiraleinsatz herausnehmen und zusammen mit der Düse sauber reinigen.
- Kugel (7) klebt fest – Gewinding (9) herausdrehen, Feder (8) und Kugel (7) herausnehmen und gut reinigen.

### b) Das Gerät saugt nicht:

- Saugsieb (13) verstopft – gut reinigen, eventuell ersetzen
- Überwurfmutter zu wenig angezogen – eventuell muss der Stopfbüchspackungsring (2) ersetzt werden.
- Teflonkolben (4) defekt oder stark abgenutzt – Kolben ersetzen
- Kugelsitz verunreinigt; Kugel (7) schliesst nicht dicht – Reinigen wie unter der Inbetriebnahme beschrieben.

## Pflege und Wartung

Periodisch den Pumpenteil etwas schmieren. Dazu die Überwurfmutter abschrauben, den Kolben (4) herausziehen, in das Kolbenrohr einige Tropfen Öl geben und die Kolbenstange hin und her bewegen. Die Überwurfmutter wieder einschrauben und leicht festziehen. Ebenfalls die Kolbenstange einölen, damit sie leicht durch den Stopfbüchspackungsring (2) gleitet.

Nach Gebrauch ist das Gerät zu entleeren; niemals das Sprühmittel im Gerät aufbewahren.

Die Pumpe ausschrauben und den Behälter entleeren.

Das Gerät kann mit handwarmem Wasser unter Zugabe von 1-2 Tropfen Spülmittel gereinigt werden. Anschliessend mit klarem Wasser durchspülen; kein heisses Wasser (max. 30°C) verwenden.

Düse nicht mit harten Gegenständen reinigen oder mit dem Mund durchblasen. Am geeignetsten ist eine Hand- oder Zahnbürste.

## Ersatzteile und Reparaturen

Zeigt irgendein Teil Beschädigung oder Abnutzung, ersetzen Sie dieses sofort. Verwenden Sie dazu nur BIRCHMEIER-Originalteile (siehe Ersatzteilliste).

## Garantie

Wir gewähren Ihnen eine Garantie von 12 Monaten ab Verkaufsdatum. Während dieser Garantiedauer beheben wir kostenlos Mängel des Gerätes, die auf Material- und Fabrikationsfehler beruhen, entweder durch Reparatur oder Austausch von Teilen oder des ganzen Sprühgerätes.

Von der Garantie ausgeschlossen sind Schäden, die auf unsachgemässen Gebrauch, mangelhaften Unterhalt, chemische Einwirkungen oder normalen Verschleiss (z.B. Dichtungen) zurückzuführen sind.

Die Garantie erlischt, wenn der Besitzer oder Drittpersonen Änderungen oder unsachgemässe Reparaturen am Gerät vornehmen.

Die Garantie schliesst Rechtsansprüche aus, welche über die obengenannten Verpflichtungen hinausgehen. Es wird jede Haftpflicht soweit gesetzlich zulässig, wegbedungen.

Gerichtsstand: Baden, Schweiz  
Anwendbares Recht: Schweizerisches Recht

Für weitere Auskünfte über die Handhabung oder den Unterhalt des Gerätes wenden Sie sich an Ihren Händler.

# BIRCHMEIER®

SMART UND SWISS SEIT 1876

# Rex Profi

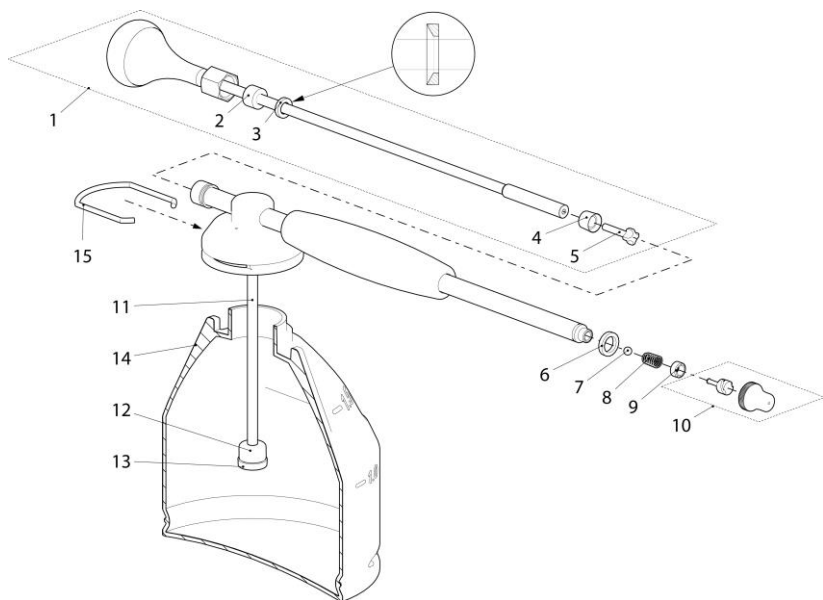
## Bedienungsanleitung



**Vor Inbetriebnahme des Gerätes lesen und griffbereit aufbewahren**

Birchmeier Sprühtechnik AG 07.17 (118 123 01)

Birchmeier Sprühtechnik AG · Im Stetterfeld 1 · CH-5608 Stetten  
Tel. +41 (0)56 485 81 81 · Fax +41 (0)56 485 81 82  
info@birchmeier.com · www.birchmeier.com



#### Ersatzteilliste

Pos.	Bezeichnung	Artikel-Nr.
1	Kolbenstange komplett	110 268 01-SB
2 a	Stopfbüchspackungsring	
3 a	Einlagering	
4 a	Kolben	
5 a	Kolbenschraube	
6 a	Flachdichtung 11x7.6x2	
7 a	Ventilkugel	
8 a	Ventilfeder	
9 a	Gewinding	
10	Nebeldüse mit Spiraleinsatz	103 706 01-SB
11 a	Schlauch	
12	Sauganschluss	800 112 01
13 a	Saugsieb	
14	Behälter 1.7 l	116 842 02
15	Spannfeder	116 839 01
a	<b>Reparatursatz</b>	116 379 01-SB

Lieferung der mit **a** bezeichneten Teile nur als Satz

**Ersatzteile sind separat zu bestellen. Fragen Sie Ihren Fachhändler.**

#### Zubehör

Regulierbare Messingdüse 1.3 mm	285 025 99-SB
---------------------------------	---------------

## Bitte genau lesen und aufbewahren

### Anwendungsbereich

Der Einsatzbereich des qualitativ hochstehenden Zerstäubers ist vielseitig:

- Im Hochbau und im Strassenbau
- Zur Reinigung von Strassenbau- und anderen Maschinen
- Zum Zerstäuben von Rohöl
- Zum Ausbringen von Schädlingsbekämpfungsmitteln, Pflanzenschutz- und Unkrautvertilgungsmitteln sowie für Flüssigdünger, welche im Haus, Garten und Landwirtschaft sowie im Weinbau verwendet werden.

### Technische Daten

Maximaler Betriebsdruck	20 bar
Maximale Betriebstemperatur	50°C
Minimale Betriebstemperatur	5°C
Behälterinhalt	1.7 Liter
Füllinhalt	1.5 Liter

**Warnung!**

- Das Gerät nicht verwenden, wenn sich andere Personen auf dem Arbeitsbereich befinden.
- Verstopfte Düse und Ventile nicht mit dem Mund durchblasen (Vergiftungsgefahr).
- Das Gerät ist nach Gebrauch zu reinigen. Dabei ist zu beachten, dass die Gewässer nicht verunreinigt werden.
- Chemikalien nicht in andere Behälter (Flaschen, Dosen, u.a.) abfüllen. Geräte und Chemikalien so aufbewahren, dass sie von Kindern und Haustieren nicht erreicht werden können.
- Bei Weitergabe an Dritte muss auch die Gebrauchsanleitung unbedingt mitgegeben werden.
- Der Bediener ist gegenüber Dritten, insbesondere Kindern und Haustieren, dafür verantwortlich, dass austretende Medien bei der Inbetriebnahme und beim Sprühen durch den Sprühstrahl nicht gegen Sie gerichtet sind.
- Beim Ausbringen des Sprühmediums ist der Kontakt zur Sprühbrühe zu vermeiden. Tragen Sie dabei Schutzkleider, Schutzmaske, Schutzbrille und schützen Sie die Hände.
- Nicht gegen den Wind und nicht bei starkem Wind sprühen. Nicht mehr Sprühbrühe ausbringen als für die zu behandelnde Fläche notwendig ist.

### Sicherheitshinweise

- Vor jedem Gebrauch ist sicherzustellen, dass das Gerät ordnungsgemäss zusammengebaut, nicht beschädigt und funktionsfähig ist.
- Vergewissern Sie sich, dass das gewünschte Mittel für dieses Gerät geeignet ist. Die Sicherheits- und Handhabungshinweise des Chemikalienherstellers sind zu beachten und zu befolgen. Der Einsatz von Chemie erfolgt in eigener Verantwortung. Falls Sie in dieser Hinsicht Zweifel haben, setzen Sie sich mit dem Kundendienst in Verbindung.
- In das Gerät dürfen keine ätzende (z.B. aggressive Desinfektions- und Imprägnierungsmittel), korrosive (Säuren) oder leicht entzünd- oder brennbare Substanzen eingefüllt werden.

### Bedienung

- **Füllen des Behälters:**  
Die Pumpe (Verschluss) des Sprühgerätes wird mit einer Vierteldrehung vom Behälter gelöst.