



CFR

ECO-500

Bedienungsanleitung



Achtung:

Jeder Anwender sollte diese Anleitung vor Inbetriebnahme des Gerätes lesen.

Inhaltsverzeichnis

Einleitung.....	2
Richtlinien beim Auspacken.....	2
Sicherheitshinweise.....	2
Vorbereitung der Maschine vor der Reinigung.....	3
Nutzungsanleitung.....	4
Instandhaltung.....	6
Teileliste.....	7

Einleitung:

Herzlichen Glückwunsch zu Ihrem Kauf des ECO 500 für die Teppich-Reinigung. Bitte lesen Sie die gesamte Bedienungsanleitung bevor Sie das Gerät nutzen.

Falls eine Reparatur oder Wartung Ihrer Maschine nötig sind, muss diese von einem autorisierten CFR Reparatur Center ausgeführt werden. Wenden Sie sich an: Charlott produkte Dr. Rauwald GmbH, Pappelbreite 1-2, 37176 Nörten-Hardenberg. Tel: 05503 800 800

Maschinennummer

Die Maschinennummer des Geräts ist auf der Rückseite des Bodenteils angebracht. Diese Nummer wird benötigt, wenn Sie Ersatzteile bestellen oder Reparaturen anmelden wollen. Füllen Sie bitte das unten gegebene Feld für späteres Nachschlagen aus.

Maschinennummer:

Teilenummer:

Kaufdatum:

Richtlinien beim Auspacken

Ihre ECO 500 Sprühextraktions-Maschine wurde vor der Auslieferung gründlich geprüft und sorgfältig eingepackt, sodass die Teile den Versand unbeschadet überstehen. Die Spedition erhielt die Ware im guten Zustand und hat dies durch ihre Unterschrift bestätigt. Dennoch können durch den Versand Schäden entstanden sein, daher sollten alle Kartons gründlich auf Beschädigungen, welche durch den Versand zustande kamen, überprüft werden (auch kaschierte Schäden). Jeglicher Schaden, welcher durch den Versand zustande kam, sollte unverzüglich der Spedition gemeldet werden. Es ist Ihre Verantwortung den Schaden geltend zu machen.

Vorsicht: Lesen Sie alle Anleitungen und Warnhinweise vor Nutzung

Diese Richtlinien wurden zu Ihrer Sicherheit entwickelt. Bitte lesen Sie diese sorgfältig. Wenn Sie fragen bezüglich der Nutzung des Geräts haben, wenden Sie sich an den CFR Technischen Service, welchen Sie unter der Rufnummer 05503 800 800 erreichen. Wenn Sie sich nicht an die vorgeschriebene Anleitung halten, kann dies zu Beschränkungen der Garantie führen. Jegliche Schutzmaßnahmen und Warnhinweise sind für Ihre Sicherheit vorgegeben. Falls Sie diese Richtlinien nicht einhalten, kann es zu Beschädigungen des Geräts führen. Während ein elektrisches Gerät verwendet wird, sollten immer grundsätzliche Sicherheitsvorkommen getroffen werden.

Wichtige Sicherheitshinweise

Die ECO 500 Sprühextraktions-Maschine ist für die Reinigung von Teppichen, Polsternkonzipiert. Mit den als Zubehör erhältlichen Hartbodenlanzen können auch harte Oberflächen wie Decken, Fussböden und Fassaden gereinigt werden. Allerdings soll die Maschine nur, wie im Handbuch beschrieben, verwendet werden. Falls die Maschine in einer Weise genutzt wird, die nicht den Hinweisen im Handbuch entsprechen, kann dies zu Beschränkungen der Garantie führen. Nutzen Sie nur Zubehör, welches der Hersteller empfiehlt.

Lesen Sie alle Anweisungen vor Gebrauch der Maschine

Dieses Produkt ist für kommerziellen Gebrauch gedacht

Achtung!

Während ein elektrisches Gerät verwendet wird, sollten immer die folgenden Sicherheitsvorkommen getroffen werden:

Damit Risiken von einem elektrischen Schlag, Feuer oder Verletzung minimiert werden können, beachten Sie die folgenden Sicherheitshinweise:

1. Personen, die dieses Gerät nutzen, müssen zunächst diese Bedienungsanleitung komplett gelesen und verstanden haben.
2. Stellen Sie sicher, dass alle Sicherheitshinweise am richtigen Teil der Maschine befestigt sind und, dass diese klar sichtbar sind. Ersetzen Sie fehlende Aufkleber und welche die nicht mehr klar sichtbar sind.
3. Lassen Sie das Gerät nicht unbeaufsichtigt, während es am Stromnetz angeschlossen ist. Ziehen Sie den Stecker aus der Steckdose nur dann, wenn die Maschine nicht im Gebrauch ist.
4. Nutzen Sie die Maschine nicht in Verbindung mit einer beschädigten Steckdose oder Kabel.
5. Handhaben Sie das Gerät oder die Steckdose nicht mit nassen Händen.
6. Ziehen oder tragen Sie die Maschine nicht mit dem Kabel. Nutzen Sie das Kabel auch nicht als Griff. Schließen Sie keine Türen in denen sich das Kabel befindet und ziehen Sie das Kabel nicht um scharfe Kanten umher. Nutzen Sie nicht die Maschine über das Kabel. Schützen Sie das Kabel vor heißen Böden.
7. Schalten Sie alle Bedienungselemente aus, bevor Sie den Stecker der Steckdose ziehen.
8. Ziehen Sie nicht den Stecker der Steckdose indem Sie das Kabel ziehen. Ziehen Sie den Stöpsel des Kabels um das Kabel von der Steckdose zu lösen.
9. Legen Sie keine Gegenstände in Öffnungen der Maschine. Nutzen Sie die Maschine nicht, wenn Öffnungen blockiert sind und schützen Sie diese vor Staub, Fussel, Haaren und anderen Verunreinigungen, welche den Luftstrom einschränken könnten.
10. Nutzen Sie die Maschine nicht, wenn nicht alle Filter vorhanden sind.
11. Seien Sie besonders aufmerksam, wenn Sie Treppen reinigen.
12. Schützen Sie die Maschine vor Regen. Gerät immer trocken lagern.
13. Falls das Gerät nicht richtig funktioniert, heruntergefallen oder beschädigt ist, im Freien gelassen wurde, oder ins Wasser gefallen ist, bringen Sie es zu Ihrem lokalen CFR Service Zentrum.

Aufbau Anweisungen

Filter Einbau

Es gibt drei Filter im CFR-500 ECO System: den Grobfilter, das austauschbare Gaze-Filter-Flies und den Feinfilter im Tank. Damit das ECO-500 System korrekt und effizient reinigt ist es nötig, dass alle diese Filter richtig installiert wurden und regelmäßig kontrolliert und gereinigt werden.



Austauschbares Gaze-Filter-Flies

Platzieren Sie das Flies in den Halter wie dargestellt. Versichern Sie sich, dass es richtig installiert ist.



Grob-Filter:

Legen Sie den Grobfilter auf den Filter-Einlass und befestigen Sie den wiederverwendenden Einlass, indem Sie die beiden Klammern schließen.



Fein-Filter-Patrone:

Benetze Sie die Filterpatrone im Tank mit Wasser, bevor Sie diese in dem Tank anbringen. Versichern Sie sich, dass Wasser durch die Filterwand durchsickert, während Sie Wasser einlassen, und halten Sie die Patrone dabei nach unten. Um die Patrone anzubringen, schrauben Sie diese einfach ein.

Bedienungshinweise

Halten Sie sich an die folgenden Anweisungen, um das Gerät zu verwenden:

1. Entfernen Sie den Deckel und die Beiden Filter im Einlass.
2. Überprüfen Sie die Filter-Patrone im Tank und versichern Sie sich, dass dieser einwandfrei installiert wurde.
3. Füllen Sie Wasser zum erwünschten Pegel, maximal bis unterhalb des oberen Schwimmerschalters, Kennzeichnung „1“
4. Geben Sie keine Chemikalien in den Tank. Wenn Sie mit OneStep® Teppichreinigern arbeiten, sollte das Mittel nur vorgesprüht werden. Siehe hierzu das technische Datenblatt OneStep® Teppich- und Polsterreiniger.
5. Seien Sie vorsichtig während Sie die Maschine bewegen (insbesondere während einer Steigung) mit Flüssigkeit im Tank, um zu verhindern, dass Flüssigkeit in die Ansaugöffnung des Vakuums eintritt und das Vakuum flutet.
6. Entlüften Sie das System mit dem gelieferten grauen Entschlftungsschlauch, indem Sie Flüssigkeit mit der Pumpe für ca. 30 Sekunden im Kreislauf laufen lassen. Schließen Sie nun den 10,5 m langen Druckschlauch mittels der Schnellkupplung an. Die Maschine ist zum Reinigen vorbereitet. Ersetzen Sie die Filter wieder ein und verschließen Sie den Deckel.
7. Bringen Sie das Schlauchsystem an der Sauöffnung der Maschine an
8. Verbinden Sie das gewünschte Tool an dem Schlauchsystem an.
9. Schalten Sie das Vakuum und die Pumpe ein.

10. Wenn während der Reinigung durch Aufnahme anderer Flüssigkeiten der Flüssigkeitsspiegel sich erhöht, wird der Schwimmerschalter den Vakuummotor ausschalten. Falls dies passiert leeren Sie den Tank, sodass der Flüssigkeitsspiegel wieder unter dem oberen Schwimmerschalter ist.

Achtung

Übermäßige Schaumentwicklung kann zum Eindringen von Schaum in den Vakuummotor führen und diesen schädigen. Verwenden Sie in diesem Fall einen Entschäumer.

Nach der Beendigung der Arbeit mit der Maschine ist eine regelmäßige Wartung notwendig:

Wartung

Damit das Gerät tagtäglich zuverlässige Dienste leisten kann, ist eine regelmäßige tägliche Wartung nach der Arbeit notwendig. Da die zu reinigende Teppiche oft sehr verschmutzt sind, muss das Gerät große Mengen verschmutzter Flotten bewältigen und muss daher auch in einem entsprechenden Wartungszustand gehalten werden. Hierbei ist insbesondere auf den saubere und intakte Filter zu achten. Reinigen Sie die Maschine von allen Seiten mit einem Tuch, so dass diese immer ein aussprechendes Äußeres hat.

1. Sprühlanze und Tools
 - Alle Öffnungen mit klarem Wasser reinigen, so dass sich keine Feststoffe festsetzen können.
 - Reinigen Sie den Filter oberhalb des Sprühbalkens in der bronzenen Filterkammer.
 - Schmieren Sie den O-Ring mit Entschäumer, damit keine Druckverluste auftreten.
 - Reiben Sie die Teile mit einem feuchten Tuch ab und stellen die Lanze zum Trocknen „auf den Kopf“, so dass die restliche Flotte auslaufen kann.

- Wenn sich ein unebenes Sprühmuster auf dem Teppich abzeichnet, sind teilweise verstopfte Sprühdüsen die Ursache. Eine Verstopfung der Sprühdüsen tritt immer dann auf, wenn die Filter der Maschine nicht ausreichend gewartet worden sind. Verstopfte Sprühdüsen herausschrauben und mit Pressluft entgegen der Sprhrichtung freiblasen.

2. Filter

- Reinigen Sie den Filter der Lanze wie oben beschrieben.
- Entfernen Sie den Grobfilter und spülen diesen unter fließendem Wasser.
- Entfernen und reinigen Sie den Gaze-Feinfilter. Sofern dieser verstopft ist, oder Beschädigungen aufweisen, nehmen Sie einen neuen Filtereinsatz.
- Schrauben Sie die Filterpatrone aus dem Tank und spülen Sie diese von innen nach außen mit klarem Wasser. Platzieren Sie die Filterpatronen wieder am richtigen Ort.

3. Wartung der Maschine

- Schmieren Sie regelmäßig die Schnellkupplungen der Druckschläuche mit Entschäumer.
- Reinigen Sie das Schmutzwassersystem regelmäßig. Zur Vermeidung von Kalkablagerungen ist es empfehlenswert von Zeit zu Zeit sauren Sanitärreiniger zu verwenden.
- Lassen Sie keine Rückstände von Reinigungsflotte in den Tanks über Nacht stehen. Es könnten sich gefährliche Bakterien oder Pilze explosionsartig vermehren und giftige Stoffe ansondern.
- Untersuchen Sie Kabel und Netzstecker regelmäßig auf Schäden und Brüche.
- Sofern die Maschine eine Leckage aufweist, muss diese unmittelbar beseitigt werden. Dazu die Revisionsbleche abschrauben.
- Sowohl der Pumpenmotor als auch der Vakuummotor sind durch Sicherungen vor Überlastung geschützt. Das Herausspringen der Sicherung ist ein Zeichen der Überlastung des Gerätes.
- Nach 400 Betriebsstunden sollten Teile des Drucksystems erneuert werden. Diese sind Wartungsarbeiten für den Fachmann.

- In regelmäßigen Abständen sollte der Zustand des Vakuumsystems getestet werden. Dazu muss ein externes Meßgerät angeschlossen werden. Lackagen im Vakuumsystem führen zu erhöhter Feuchtigkeit auf dem Teppich verbunden mit einem schlechteren Reinigungsergebnis.
- Das Pumpenlager ist mit einem Schmiernippel versehen. Wir empfehlen die Fettung des Pumpenlagers nach jeweils 100 Betriebsstunden zu überprüfen und eventuell nachzufetten.

ECO 500

Komplettes Reinigungssystem	
Modell	Eco 500
Tank Größe	57 l
Vakuum Motor	1 2 Stufiger Saugmotor 230 V
Unterdruckleistung	0,3 bar
Leistung	600 Watt
Saugvolumen	3,9m ³ l/min
Pumpe (einstellbar p.s.i.)	500 p.s.i. (34,5 bar), 2,5
Flächenleistung	50-100m ² /h
Spannung (V/Ampere)	230V 16 ampere Sicherungen
Netzkabel	8m
Gehäuse	Pulverbeschichtetes Aluminium Chassis und Polyethylentank in Spritzgusstechnik
Vorderrad Abmessung	2 10cm Rollen
Hinterrad Abmessung	2 25cm Rollen
Größe der Maschine	73cm x 50cm x 103cm
Gewicht	48 kg
Ersatzteilegarantie	1 Jahr
Tankgarantie	5 Jahre

Problem-Behandlung Information

Elektrischer Funktion

Fehler	Grund	Lösung
Kein elektrischer Strom	Defektes Stromkabel Durchgebrannte Sicherung	Erneuern Neue Sicherung
Keine Funktion	Schalter defekt Gelöste Kabelverbindung Kabelbruch	Erneuern Überprüfen Fachmann

Vakuum-Funktion

Fehler	Grund	Lösung
Vakuummotor läuft, Vakuum vorhanden	Ablassschlauch offen Beschädigter Ablassschlauch Ansaugschlauch gelöst	Schließen Deckel muss zu sein Erneuern Schlauchverbindung festziehen.
	Deckel Schmutzwassertank defekt	Erneuern
	Ansaugteil (x9158) defekt	Erneuern
	Saugschlauch beschädigt	Erneuern
Vakuummotor läuft, kein Vakuum	Vakuummotor defekt	Erneuern

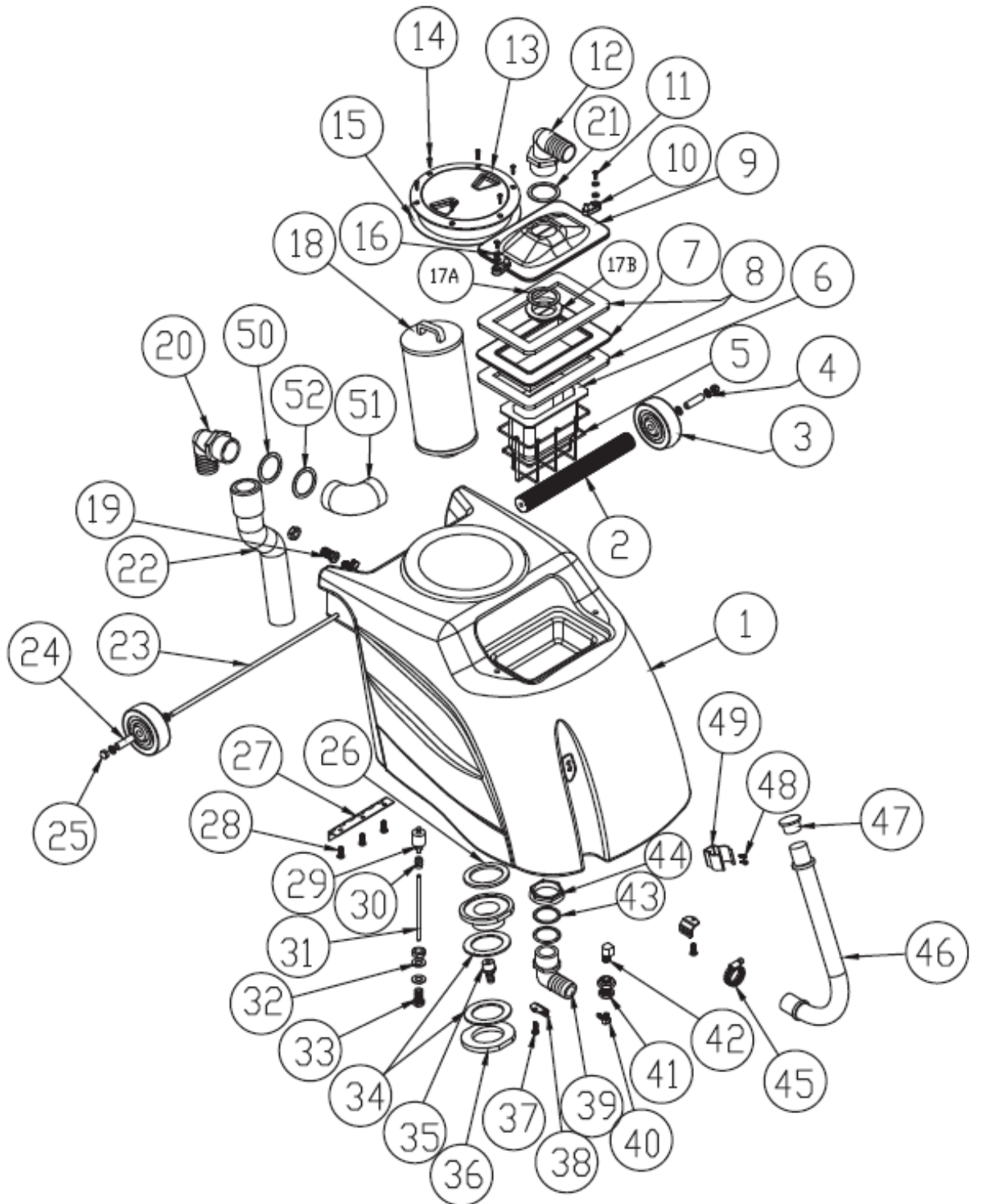
Keine Abluft

Schaum, Schmutzwasser aus Abluft	Ballventil verstopft Schaumüberschuss im Abwasser- tank	Reinigen Reinigen Entschäumer verwenden
-------------------------------------	---	---

Frischwasser-System

Pumpe läuft, kein Frischwasser	Verstopftes Druckventil Verstopfte Schnellkupplung Druckanzeiger vibriert Sprühdüsen sind verstopft	Ventil auf Fremdmaterial untersuchen Grauen Entlüftungsschlauch anschießen, wenn Wasser, dann ist Kupplung defekt, wenn nicht, Frischwassersystem auf Verstopfungen untersuchen. Mit grauem Schlauch entlüften Reparaturkit für den Druckre- gulator verwenden. Düsen in Sanitärreiniger reinigen, mit Pressluft aussprühen
Ungleiches	Verstopfter Filter Frischwasser Verstopfter Filter Lanze Verstopfte Düse	Filterpatrone erneuern Filter reinigen Düse in Säure legen, dann reinigen
Pumpe arbeitet nicht	Kabelverbindung lose Defekter Schalter Pumpenmotor defekt	Überprüfen Erneuen Reparieren, ggf. erneuern
Pumpe hat niedrigen Druck	Verstopfte Filterpatrone Druckanzeiger vibriert Pumpe nicht entlüftet	Filter ausbauen und reinigen Mit grauem Schlauch entlüften Reparaturkit verwenden. Grauen Entlüftungsschlauch ver- wenden .
Pumpe arbeitet mit wechselnden Drücken	Pumpe nicht entlüftet Kohle-Bürsten abgenutzt	Entlüftungsschlauch verwenden Ersetzen

TANK

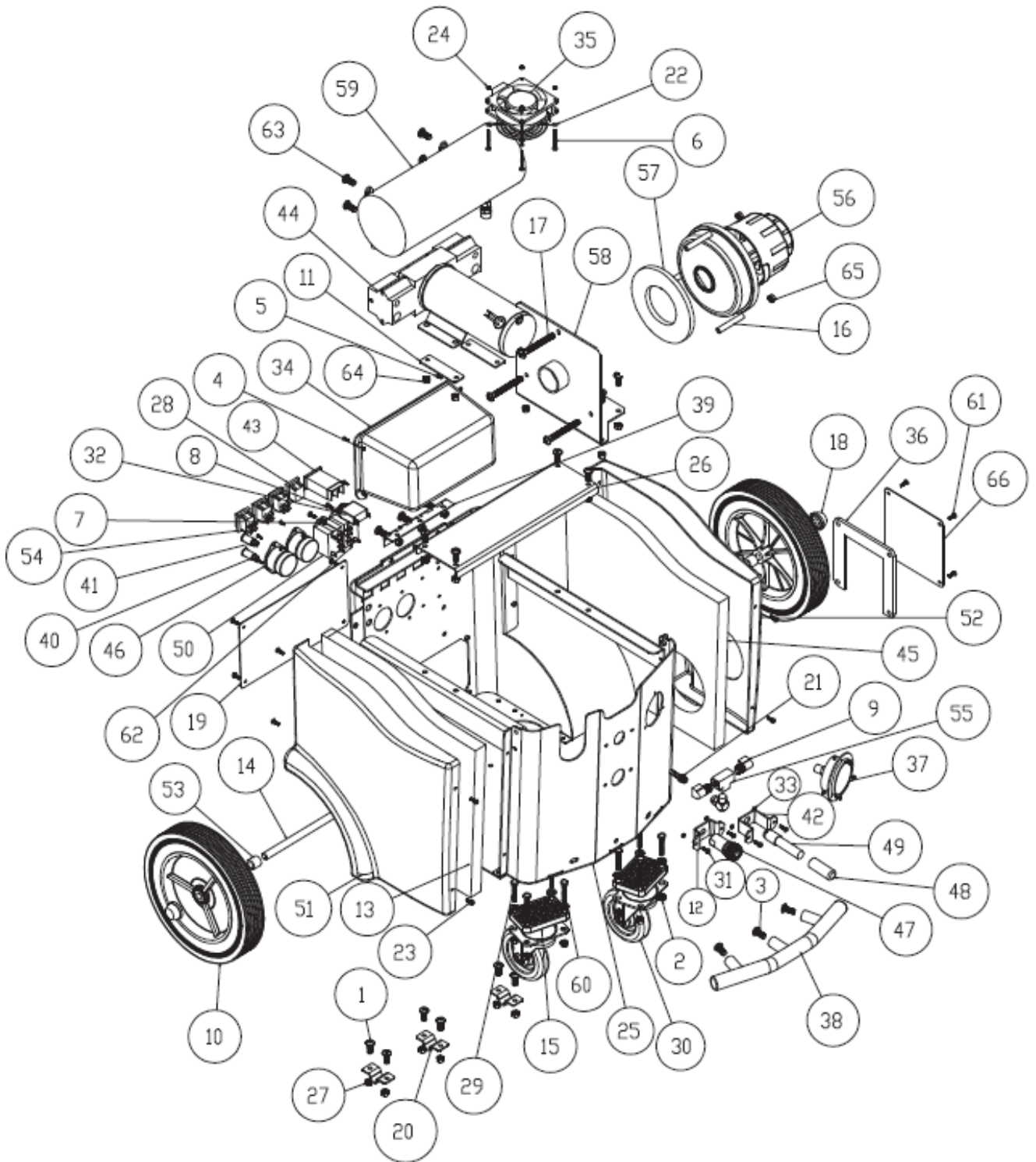


Tank

Nr.	Beschreibung	Artikel-Nr.	Anzahl
1	Tank	72773A	1
2	Handgriff	X9453	1
3	Rad, schwarz	X8025	2
4	Unterlegscheibe	X8235	4
5	Rahmen für Filter	72775A	1
6	Filterpatrone	72776B	1
7	Filterkorb	72774B	1
8	Dichtung Filterkorb	72778D	1
9	Deckel	72790A	1
10	Deckelhalter	72789A	2
11	Schraube	7BR005	2
12	Schraube	7GR034B	1
13	Schraube Deckel	PX103	1
14	Schraube	72387A	6
15	Deckeldichtung	PX103G	1
16	Unterlegscheibe	1713	2
17A	Dichtung Deckel	X9654	1
17B	Unterlegscheibe PVC	X9655	1
18	Tankfilter	72777B	1
19	Schwimmerschalter oben	72798A	1
20	Winkelstück 90°	7GR034B	1
21	O-Ring	30063	1
22	Vakuum-Rohr	72384A	1
23	Stab, Handgriff	72779A	1
24	Abstandhalter	72486A	2
25	Kappe	72148A	1
26	Dichtung Filter	72792A	1

Nr.	Beschreibung	Artikel-Nr.	Anzahl
27	Winkelblech	72768A	1
28	Schraube	7BS003	3
29	Schwimmerschalter unten	70343A	1
30	Kupplungsstück	7DA001	1
31	Nippel, Bronze	72799A	1
32	Unterlegscheibe	72115A	1
33	Endschraube	7AJ004	1
34	Dichtung	72793A	2
35	Endstück	PC25	1
36	Platte	72791A	1
37	Schraube	7BS003	2
38	Klammer, Tank	72767A	2
39	Winkelstück	7GR016	2
40	Kupplungsstück, Bronze	PX212	1
41	Kupplungsstück, Bronze	PX48	1
42	Winkelendstück, Bronze	PC49	1
43	Dichtung	X9164	1
44	Kappe	X9165	1
45	Klammer	7DL005	1
46	Entwässerungsschlauch	72797A	1
47	Verschluss	PAS36	1
48	Schraube	71651A	1
49	Klammer	72173A	2
50	Dichtung	PX14A	1
51	Winkelstück PVC	PX11A	1
52	Dichtung	X9164	1

120V MODEL



230V Model

Nr.	Beschreibung	Artikel-Nr.	Anzahl
1	Schraube	7EW001	3
2	Kappe	X8248	8
3	Schraube	7DT001	3
4	Mutter	X8256	4
5	Schraube	7BS002	4
6	Schraube	X8274	4
7	Mutter	7BF008	4
8	Schraube	71051A	12
9	T-Stück, Bronze	PC49	2
10	Rad, 10"	X9063	2
11	Motorgehäuse	X9875	2
12	Halter	71312A	1
13	Dämmmatte rechts	72796A	1
14	Achse	72769A	1
15	Abstandhalter, Rollen vorne	72783A	2
16	Abstandhalter, Vakuummotor	72651B	3
17	Schraube	72862A	3
18	Kappe	7GL002	2
19	Reparaturklappe	72809	1
20	Halter Achse	72770A	3
21	Endstück	PC66	1
22	Schutzgitter	72702A	1
23	Schraube	72807A	8
24	Mutter	X8260	4
25	Unterteil	72781A	1
26	Unterteil, Bronze	72795A	1
27	Mutter	X8237	6
28	Schalter	X9173	1
29	Schraube	X8227	8
30	Rad, vorne	71474A	2
31	Schraube	7BS001	4
32	Sicherung, 5A	X9324	1
33	Mutter	7BF030	4
34	Elektrokasten	72772A	1
35	Lüfter	72701A	1
36	Dichtung	72863A	1

Nr.	Beschreibung	Artikel-Nr.	Anzahl
37	Manometer	70066A	1
38	Frontschutz	72810A	1
39	Halter, Tank	72768	1
40	Verschluss, schwarz	71804A	1
41	entfällt	-	-
42	Sicherung, Druckregulator	70223A	1
43	Stundenzähler	71544B	1
44	Pumpensatz	PT400MS-2	1
45	Dämmmatte links	72796B	1
46	entfällt	-	-
47	Kupplungsstück	72800A	1
48	Aufsteckhülse	72808A	1
49	Druckregulator	72059A	1
50	Relay, Pumpe	71379B	1
51	Abdeckung rechts	72788A	1
52	Abdeckung links	72787A	1
53	Abstandhalter Achse	72801A	2
54	Schalter	PX87	3
55	T-Stück, Bronze	7AV001	1
56	Vakuump-Motor	72855B	1
57	Dichtung	X9696	1
58	Halter Vakuump-Motor	72856A	1
59	entfällt	-	-
60	Unterlegscheibe	X8235	8
61	Schraube	X8261	4
62	Relay, Vakuump-Motor	71379B	1
63	Schraube	7BS003	2
64	Mutter	X8237	8
65	Mutter	X8237	3
66	Gitter	PX53	1
67	Dichtung	X9468	4
68	Vakuump-Einlass	X8467	2
69	Schraube	7BR005	12
70	Reparaturklappe Boden	72809A	1
71	Schraube	X8274	4

Garantiebedingungen

Der Hersteller übernimmt die Garantie, dass seine Produkte frei sind von Material und Verarbeitungsmängeln. Unter normalen Einsatzbedingungen und unter der Voraussetzung, dass die Produkte genutzt und unterhalten werden, wie in der Bedienungsanleitung vorgegeben, übernimmt der Hersteller eine Garantie von 5 Jahren gerechnet vom Kaufdatum auf das Gehäuse und den Rahmen und 1 Jahr auf Pumpe, Vakuummotor und alle anderen Anbauteile. Für den Fall, dass das Gerät in dieser Zeit ausfällt oder sonstige Schäden auftreten, kontaktieren Sie Ihren CFR Blue Line Vertragspartner, der Ihnen gerne behilflich sein wird und die Garantieansprüche mit Ihnen klären wird.

Wichtig: Veränderungen, die an der Maschine vorgenommen wurden ohne schriftliche Genehmigung des Herstellers und eine Verwendung von nicht autorisierten Ersatzteilen führt zum Verlust der Herstellergarantie.